

Yerken



Yanında Bulunsun...

Ateşli İşlerde Güvenli Çalışma



Yangın, patlama veya parlama tehlikesi oluşturan işler ya da yanıcı, patlayıcı veya parlayıcı maddelerin bulunduğu alanlarda yapılan işler, Ateşli İşler olarak tanımlanır.



Herhangi bir parlayıcı, patlayıcı, yanıcı maddeye 10 metre ve daha az yakınlıkta yapılacak ateşli çalışmalar için ateşli işlerde çalışma izni alınmalı; iş bitiminden sonra 30 dakikalık aralıklarla en az 2 saat süreyle yangın gözlemi yapılmalıdır.



Ateşli işler özellikle kapalı alanlarda yapıldığında çıkan kaynak ve kesme gazları boğulma ve çeşitli sağlık problemlerine yol açabilmektedir. Böyle durumlarda gerekli önlemler alınarak çalışma yapılmalıdır.



Çalışanlar, iş elbiselerini basınçlı hava ile temizlememelidir. Basınçlı hava nedeni ile elbiselerin gözeneklerine dolan oksijen, yanmayı kolaylaştıran bir unsurdur.



Olası bir acil duruma karşı çalışma sahasında acil durum planı gereklerinin uygulandığından emin olunmalı, acil çıkış kaçış yolları işaretli ve açık bulundurulmalıdır.

Çimento Ailesinin her bir üyesi kıymetlidir.

Lütfen iş sağlığı ve güvenliği kurallarına uyalım.



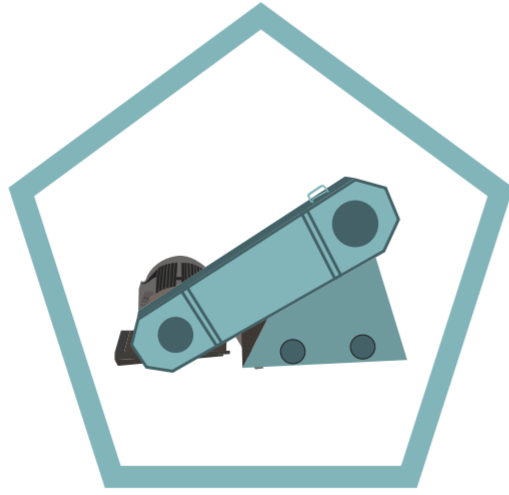
Siz nasıl muhafaza edersiniz?



Döner Ekipmanlarla Güvenli Çalışma



Makinelerin hareket eden ve dönen aksamlarına döner ekipman denir.



Döner aksamların bulunduğu alanların muhafazaları her zaman takılı olmalıdır.



Hareketli ve döner ekipmanlarda yapılacak bakım işlerinde EKED prosedürleri uygulanmalıdır.



Bakımı yapılan ekipman, bakım sonrası ilgili birime döner aksam koruyucu ve muhafazaları takılı olarak ve tutanakla teslim edilmelidir.



Döner ekipman ile çalışma esnasında dönen aksama takılabilecek bol kıyafetler veya sarkan aksesuarlar kesinlikle kullanılmamalıdır.

Çimento Ailesinin her bir üyesi kıymetlidir.

Lütfen iş sağlığı ve güvenliği kurallarına uyalım.



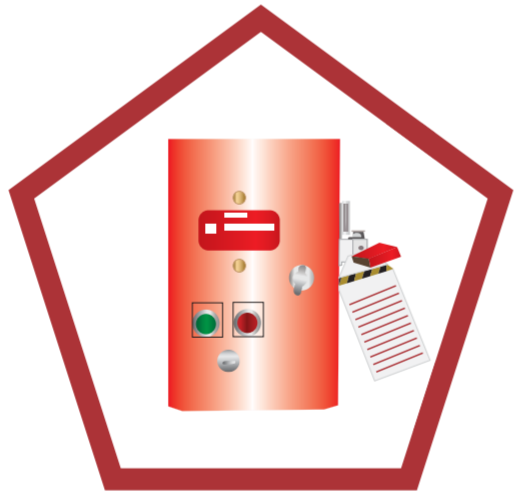
Hangisi daha Tehlikesiz?



Etiketleme - Kilitleme - Emniyete Alma - Deneme Sistemleri



EKED sisteminde esas olan, kendi güvenliğini, başkasına emanet etmemektir. "Kendi Güvenliğini Kendin Al" ve "Kendini Başkasına Emanet Etme" sistemin temelini oluşturan prensiptir.



Elektrik, mekanik ve bunun gibi enerji kaynaklarının kendiliğinden harekete geçmesini engelleyecek şekilde izolasyonu yapılmalıdır. Çalışanların, ekipmanlara müdahale ederken "0" enerji altında çalışması gerekmektedir.



Kontrol, bakım ve temizliği yapılacak makine ve elektrik devrelerinin akımı kesilecek ve akımı kesen şalter veya anahtarlarda kilitleme tertibatı bulunacak veya bunların açık oldukları, uygun şekilde belirtilecektir.



Yapılmayan veya yanlış yapılan EKED uygulamaları neticesinde çalışma ortamına yanıcı patlayıcı gaz veya akışkan gelmesi sonucu patlama tehlikesi bulunmaktadır. Alan sorumluları EKED sistemini uygulamak ve uygulatmak zorundadır.



Kilitleme etiketi, bireysel kilitlemlerin üzerine kilit sahibi tarafından asılan ve nerede ne iş yapıldığını, iş başlangıç ve bitiş saatlerini gösteren etikettir. EKED uygulamalarında her adım kayıt altına alınmalıdır.

Çimento Ailesinin her bir üyesi kıymetlidir.

Lütfen iş sağlığı ve güvenliği kurallarına uyalım.



Hangisini Kullanırsınız?



El Aletleri ile Güvenli Çalışma



El aletleri, çeşitli işlerde sıkıştırma, karıştırmak, kesmek, düzeltmek, asmak, zımbalamak, delmek, ısıtmak, çevirmek, sürmek, şekil vermek, işaretlemek amacıyla kullanılır.



El aletlerinin kullanımında, emniyet kurallarına uyum çok önemlidir. Özellikle enerjili el aletleri için üretici firmaların talimatlarına uyum ihmal edilmemelidir.



El aletleri sürekli bakımlı olmalı ve her kullanım öncesi kontrol edilmelidir. Kırık, yıpranmış ve eskimiş aletler kullanılmamalıdır.



Ağır aletlerle ve parçalarla çalışırken emniyet ayakkabısı giyilmeli, eldiven kullanımı gerekli olduğunda, özellikle elektrikli aletlerin döner parçalarına dikkat edilmelidir.



Aletler uygun koşul ve yerlerde düzenli bir şekilde saklanmalı, kullanılmadıkları zaman depolanacakları yerler belirlenmeli ve etrafa atılmamalıdır.

Çimento Ailesinin her bir üyesi kıymetlidir.

Lütfen iş sağlığı ve güvenliği kurallarına uyalım.



Hangisini Kullanmak İstersiniz?



Gürültülü Ortamlarda Güvenli Çalışma



İş yerlerinde, sağlık problemleri oluşturması muhtemel, engellenemez gürültülere karşı önlem alınması zorunludur.



Kişisel koruyucu ekipmanlardan biri olan kulaklıklarını ya da kulak tıkaçlarını çalışanlar her şartta yanlarında bulundurmak ve gerektiğinde kullanmak zorundadırlar.



Gürültünün yoğun olduğu ortamlarda çalışanları uyara-cak ikaz işaretleri bulundurulmalı ve tek kullanımlık kulak tıkaçları kullanılmalıdır.



İnsan sağlığı açısından 85 dB(A)'den yüksek gürültü seviyesinde mutlaka kulak koruyucusu kullanılarak çalışılmalıdır.



Kulak koruyucularının bakımı ve temizliği üretici firmanın talimatları doğrultusunda rutin olarak yapılmalıdır.

Çimento Ailesinin her bir üyesi kıymetlidir.

Lütfen iş sağlığı ve güvenliği kurallarına uyalım.



Her Zaman Tedbirlili Ol!



Kapalı Alanlarda Güvenli Çalışma



Sürekli çalışma için tasarlanmamış ve havalandırması yetersiz olan, yakınında veya içindeki havada tehlikeli atmosfer içeren, giriş-çıkışların sınırlı olduğu ve serbest hareket imkanı olmayan küçük mekanlara kapalı alan denir.



Kapalı alanlara girilmeden önce mutlaka çalışma izni alınmalı ve ortam havalandırılmalıdır.



Oksijen miktarının (hacmen) 19,5% oranından az olması yetersiz atmosfer; 23,5% oranından fazla olması yanıcı atmosfer tehlikesi oluşturacaktır.



Kapalı alanlarda çalışma en az iki kişi ile yapılır ve dışarıda bir gözlemci mutlaka bulundurulur. Gözlemci; kapalı alanda çalışma tamamlanmaya kadar görevi sürdürmek ve içeride çalışacak personelle sürekli iletişim kurmak zorundadır.



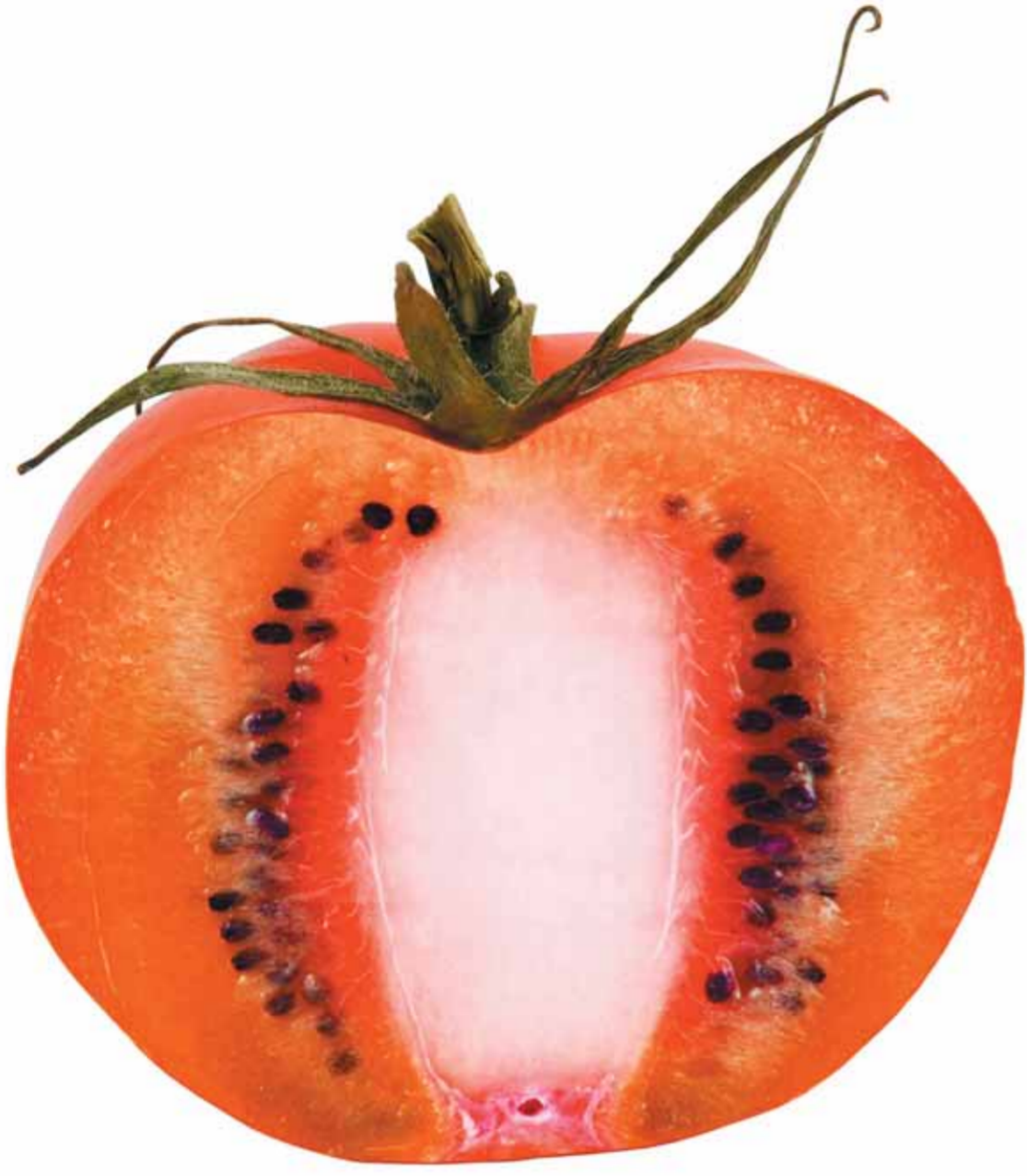
Kapalı alan içerisinde yapılacak faaliyetlerde, 24 volt enerji kullanılmalıdır.

Çimento Ailesinin her bir üyesi kıymetlidir.

Lütfen iş sağlığı ve güvenliği kurallarına uyalım.



Hangisini Yersiniz?



Kimyasal Maddelerin Güvenli Kullanımı



Kullanmaya başlamadan önce, kimyasal maddenin MALZEME GÜVENLİK BİLGİ FORMU mutlaka okunmalı, "RİSK" ve "GÜVENLİK" ibareleri belirlenerek kimyasal maddenin ambalajının üzerinde etiket bulunmasına dikkat edilmelidir.



Kimyasal maddeler ile çalışırken gerekli kişisel koruyucu donanımların kullanılması ve birbiri ile kolayca etkileşime girecek maddelerin ayrı ayrı depolanması önemlidir.



Kimyasalların kullanımı sırasında yemek yenilmemeli, sigara veya herhangi bir içecek kesinlikle içilmemelidir.



Kimyasal maddenin dökülmesi sonrasında temizlik için kullanılacak emici maddenin, atıkların koyulacağı özel bido-nun vb. hazır olmasına dikkat edilmeli ve kimyasalların göze teması olduğunda göz duşu ile gözler mutlaka yıkanmalıdır.



Siz ya da çevrenizdeki biri tehlikeli maddelerden etkileniyse mutlaka tıbbi yardım istenmeli, tıbbi yardım gelene kadar eğer eğitim alındıysa uygun ilk yardım yapılmalıdır. Etkilenilen madde bilgisi sağlık ekibine mutlaka bildirilmelidir.

Çimento Ailesinin her bir üyesi kıymetlidir.

Lütfen iş sağlığı ve güvenliği kurallarına uyalım.



Hangisi Kolay Kırılır?



Kişisel Koruyucu Donanım Kullanımı



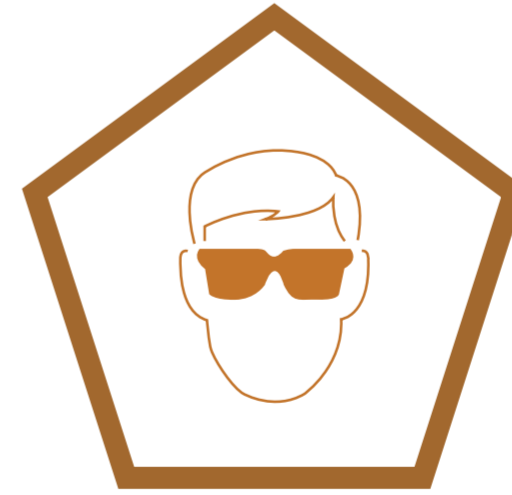
BARETİNİZİ TAKMAYI
UNUTMAYIN



MASKENİZİ TAKMAYI
UNUTMAYIN



KULAK KORUYUCUNUZU
KULLANMAYI UNUTMAYIN



GÖZ KORUYUCULARINIZI
KULLANMAYI UNUTMAYIN



İŞ AYAKKABALARINIZI
GIYMEYİ UNUTMAYIN

Çimento Ailesinin her bir üyesi kıymetlidir.

**Lütfen iş sağlığı ve güvenliği
kurallarına uyalım.**



Sizin Yedeğiniz Var mı?



Tozlu Ortamlarda Güvenli Çalışma



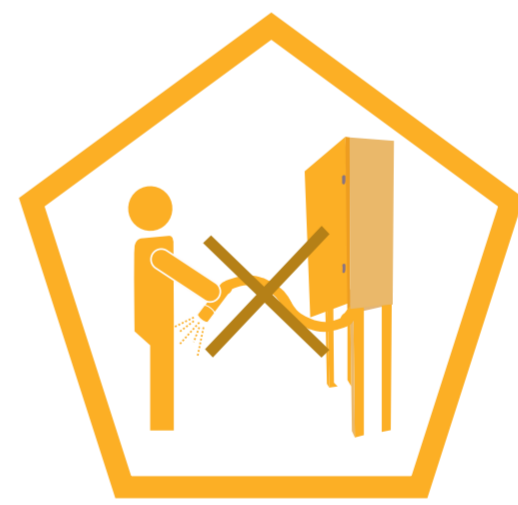
Çalışacağınız alanın toz ölçüm sonuçlarına uygun toz maskesi, gözlük ve gerektiğinde tulum giymek zorunludur.



Tozun yoğun olduğu alanlarda işyeri havası nemli bulundurulmalı, toz kaynakları üzerine su sisi veya spreyi uygulanarak tozun etrafa yayılması önlenmelidir. Ayrıca çalışma alanları genel ve lokal olarak havalandırılmalıdır.



Kapalı alanlarda işe başlamadan önce ortamda bulunan toz ile ilgili bilgi alınmalıdır. Parlayıcı ve patlayıcı toz ortamda bulunuyorsa, işe başlamadan önce İSG kurallarına uygun önlemler alınmalıdır.



Temizlik zemin ıslatılarak yapılmalı, mümkün olmadığı durumlarda gerekli KKD kullanılmalı, ancak temizlikte basınçlı hava kesinlikle kullanılmamalıdır.



Tozlu ortamlarda yemek yenilmemeli, tozlu ortamda çalıştıktan sonra vücut tozdan mutlaka arındırılmalıdır.

Çimento Ailesinin her bir üyesi kıymetlidir.

Lütfen iş sağlığı ve güvenliği kurallarına uyalım.



Bu kadar kolay olsa !



Güvenli Yük Kaldırma



Elle yük taşırken; sırt düz tutulmalı, öne eğilmemeli, bacaklar açık, dizler bükük, yük vücuda yakın olmalı, baş dik ve karşıya bakar biçimde bacakların üzerinde doğrularak yük kaldırılmalı ve taşınmalıdır.



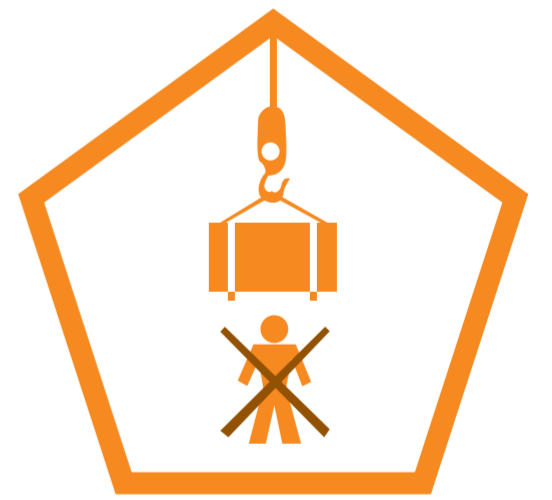
Kaldırılacak yükün içeriği, özellikleri, ağırlığı bilinerek yük kaldırma işlemi yapılmalı, vinçle kaldırmalarda ise yük elle değil yönlendirme halatı ile kontrol edilmelidir.



Olumsuz ergonomik yapısı olan yükler birden fazla kişi tarafından taşınmalı ve elle taşınan malzemenin ayağa düşme tehlikesine karşı uygun koruyucu ayakkabı giyilmelidir.



Malzemelerin kaldırılması, taşınması, istiflenmesi ve depolanması işlemleri için öncelikle mekanik araçlar kullanılmalıdır.



Mekanik araçlarla kaldırılan ağır yüklerin altında durulmamalıdır.

Çimento Ailesinin her bir üyesi kıymetlidir.

Lütfen iş sağlığı ve güvenliği kurallarına uyalım.



Hangisi Yere Düşmez?



Yüksekte Güvenli Çalışma



Çimento fabrikalarında 1,5 metre ve daha yüksek olan korumasız ve/veya korkulumsuz düz veya eğimli platformlarda yapılan çalışmalar yüksekte çalışma kabul edilir. Bu alanlarda çalışma yaparken koruyucu önlem alınması zorunludur.



Yüksekte yapılacak çalışmalar iş iznine tabi çalışmalardır. Bu nedenle mutlaka uygun adımlar izleyerek "yüksekte çalışma izin formu"nun doldurulması gerekir.



Merdiven dikeyde 4 yatayda 1 birim olacak şekilde konumlandırılmalı ve her zaman, 3 temas noktası kullanılmalıdır: 2 ayak 1 el veya 1 ayak 2 el. Son birkaç basamaktan kesinlikle atlanmamalıdır.



Toplu koruma sistemlerinin olmadığı durumlarda mutlaka kişisel koruyucu donanım kullanılmalıdır.



Yüksekte çalışacak personelin sağlık durumu ile yaş ve fiziksel özelliklerinin (boy, kilo vb.) çalışma öncesi mutlaka değerlendirilmesi gerekmektedir.

Çimento Ailesinin her bir üyesi kıymetlidir.

Lütfen iş sağlığı ve güvenliği kurallarına uyalım.



İŞ GÜVENLİĞİ

KENDİNE

AİLENE

EKİBİNE

FABRİKANA

İŞİNE

SAYGI DUYMAKTIR.

Kendine, ailesine, ekibine, fabrikasına, işine saygı duyan herkes güvenliğini de önemser. Daha acele, daha kolay, daha pratik olsun diye güvensiz davranışlarda bulunmakla sadece kendinizin değil tüm sevdiğinizlerin hayatını karartabilirsiniz.



HAYATI SEÇMEK VARKEN...



Upuzun ve umut dolu bir yaşamı, temel kurallara uymayarak hiçe saymak niye?
Kendinizi, arkadaşlarınızı, hayatınızı koruyarak, güle güle çıktığınız evinize, güle güle geri dönün.



HAYATI SEÇMEK VARKEN...



Upuzun ve umut dolu bir yaşamı, temel kurallara uymayarak hiçe saymak niye?
Kendinizi, arkadaşlarınızı, hayatınızı koruyarak, güle güle çıktığınız evinize, güle güle geri dönün.



HAYATI SEÇMEK VARKEN...



Upuzun ve umut dolu bir yaşamı, temel kurallara uymayarak hiçe saymak niye?
Kendinizi, arkadaşlarınızı, hayatınızı koruyarak, güle güle çıktığınız evinize, güle güle geri dönün.



HAYATI SEÇMEK VARKEN...



Upuzun ve umut dolu bir yaşamı, temel kurallara uymayarak hiçe saymak niye?
Kendinizi, arkadaşlarınızı, hayatınızı koruyarak, güle güle çıktığınız evinize, güle güle geri dönün.



HAYATI SEÇMEK VARKEN...



Upuzun ve umut dolu bir yaşamı, temel kurallara uymayarak hiçe saymak niye?
Kendinizi, arkadaşlarınızı, hayatınızı koruyarak, güle güle çıktığınız evinize, güle güle geri dönün.



HAYATI SEÇMEK VARKEN...



Upuzun ve umut dolu bir yaşamı, temel kurallara uymayarak hiçe saymak niye?
Kendinizi, arkadaşlarınızı, hayatınızı koruyarak, güle güle çıktığınız evinize, güle güle geri dönün.



İYİ LİDER,

*Üretim hedeflerine
zamanında ulaşılmasını
sağlar,
ama önce*

EKİBİNİN GÜVENLİĞİNİ DÜŞÜNÜR.

Hepimiz üretimde zaman baskısını hissediyoruz. Sonuca ulaşmak önemli bir hedefimiz. Ancak, liderlik; doğru planlamayı, gereksiz riskleri almadan yapabilmeyi de içerir. İyi lider sonuç odaklıdır evet, ama önce ekibinin güvenliği gelir.

